

УТВЕРЖДАЮ

Директор МБОУ гимназии
«Лаборатория Салахова»
В. Кисель
2023г.

«*Объект*»
ДОКУМЕНТОВ

ПАСПОРТ ДОСТУПНОСТИ № 04
объекта социальной инфраструктуры (ОСИ)
Муниципальное бюджетное общеобразовательное учреждение
гимназия «Лаборатория Салахова».
Плавательный бассейн «Нептун».

1. Общие сведения об объекте

- 1.1. Наименование (вид) объекта: Плавательный бассейн «Нептун». Муниципальное бюджетное общеобразовательное учреждение гимназия «Лаборатория Салахова».
- 1.2. Адрес объекта: 628400, Российская Федерация, Тюменская область, Ханты-Мансийский автономный округ-Югра, город Сургут, бульвар Свободы, д.б.
- 1.3. Сведения о размещении объекта:
- здание плавательного бассейна, 2 этажа, 1698,7 кв.м.
- часть здания _____ этажей (или на _____ этаже), _____ кв.м
- наличие прилегающего земельного участка (да, нет) 12 925,00 кв. м.
- 1.4. Год постройки здания: 1991 г., последнего капитального ремонта – 2022г.
- 1.5. Дата предстоящих плановых ремонтных работ: текущего – ежегодно. капитального - _____.

Сведения об организации, расположенной на объекте

- 1.6. Название организации (учреждения): Муниципальное бюджетное общеобразовательное учреждение гимназия «Лаборатория Салахова» Плавательный бассейн «Нептун».
- 1.7. Юридический адрес организации (учреждения): 628400, Российская Федерация, Тюменская область, Ханты-Мансийский автономный округ-Югра, город Сургут, бульвар Свободы, д.б.
- 1.8. Основание для пользования объектом (оперативное управление, аренда, собственность) - оперативное управление.
- 1.9. Форма собственности (государственная, негосударственная) - государственная.
- 1.10. Территориальная принадлежность (федеральная, региональная, муниципальная) – муниципальная.
- 1.11. Вышестоящая организация (наименование) Департамент образования Администрации муниципального образования города Сургута.
- 1.12. Адрес вышестоящей организации, другие координаты: Российская Федерация, Тюменская область, Ханты-мансийский автономный округ-Югра, город Сургут, ул. Гагарина, дом 11.

2. Характеристика деятельности организации на объекте

(по обслуживанию населения)

- 2.1 Сфера деятельности (здравоохранение, образование, социальная защита, физическая культура и спорт, культура, связь и информация, транспорт, жилой фонд, потребительский рынок и сфера услуг, другое): образование.
- 2.2 Виды оказываемых услуг: образовательные услуги.
- 2.3 Форма оказания услуг (на объекте, с длительным пребыванием, в т.ч. проживанием, на дому, дистанционно): на объекте.
- 2.4 Категории обслуживаемого населения по возрасту (дети, взрослые трудоспособного возраста, пожилые; все возрастные категории): все возрастные категории.
- 2.5 Категории обслуживаемых инвалидов: все категории инвалидов.
- 2.6 Плановая мощность: посещаемость (количество обслуживаемых в день), вместимость, пропускная способность: 257 человек в сутки, вместимость 40 человек, пропускная способность – 24 человека

2.7 Участие в исполнении ИПР инвалида, ребенка-инвалида (да, нет): да.

3. Состояние доступности объекта

3.1 Путь следования к объекту пассажирским транспортом

Маршрут до объекта пассажирским транспортом может осуществляться в 6 направлениях.

Вблизи объекта располагаются 6 остановочных комплекса с расстоянием до объекта:

- от остановки «Агентство воздушных сообщений» четная сторона улицы Майская, с расстоянием до объекта - 250 м. с номерами автобусов

№3,6,8,14,19,21,23,45,51,107,110,111,115,118; маршрутное такси – 30,40,53,69.

- от остановки «Оптика» нечетная сторона улицы Майская, с расстоянием до объекта - 280 м. с номерами автобусов № 8, 21, 23, 45, 51, 107, 110, 111, 115, 118.

- от остановки «Энергетиков», четная сторона улицы б.Свободы, с расстоянием до объекта – 285м. с номерами автобусов – 2.

- от остановки «Энергетиков», нечетная сторона улицы б.Свободы, с расстоянием до объекта – 275м. с номерами автобусов – 5,7,10,114,117; маршрутное такси – 31.

- от остановки «1000 мелочей», нечетная сторона улицы Ленина, с расстоянием до объекта – 300м. с номерами автобусов – 3,6,8,23; маршрутное такси – 40,69.

- от остановки «50 лет ВЛКСМ», четная сторона улицы Ленина, с расстоянием до объекта – 450м. с номерами автобусов – 3,6,8,14,14А,19,23,116; маршрутное такси – 30,40,69.

Переход через проезжую часть возможен через регулируемый пешеходный переход, который расположен вблизи остановки «Агентство воздушных сообщений».

Наличие адаптированного пассажирского транспорта к объекту – На маршрутах задействованы низкопольные автобусы - №3,6,8,19,21,23, 45,51

3.2 Путь к объекту от ближайшей остановки пассажирского транспорта:

3.2.1 расстояние до объекта от остановки транспорта: «Агентство воздушных сообщений» - 250 метров.

3.2.2 время движения (пешком): 5 минут.

3.2.3 наличие выделенного от проезжей части пешеходного пути (да, нет).

3.2.4 Перекрестки: (нерегулируемые; регулируемые, со звуковой сигнализацией, таймером, нет): да.

3.2.5 Информация на пути следования к объекту: акустическая, тактильная, визуальная; нет.

3.2.6 Перепады высоты на пути: есть.

Их обустройство для инвалидов на коляске: да, нет

3.3 Организация доступности объекта для инвалидов – форма обслуживания*

№ п/п	Категория инвалидов (вид нарушения)	Вариант организации доступности объекта (формы обслуживания)*
1.	Все категории инвалидов и МГН <i>в том числе инвалиды:</i>	А
2	передвигающиеся на креслах-колясках	А
3	с нарушениями опорно-двигательного аппарата	А
4	с нарушениями зрения	А
5	с нарушениями слуха	А
6	с нарушениями умственного развития	А

* - указывается один из вариантов: «А», «Б», «ДУ», «ВНД»

3.4 Состояние доступности основных структурно-функциональных зон

№ п \п	Основные структурно-функциональные зоны	Состояние доступности, в том числе, для основных категорий инвалидов**
1	Территория, прилегающая к зданию (участок)	ДЧ – И (К,Г,О,У) ВНД (С)

2	Вход (входы) в здание	ВНД
3	Путь (пути) движения внутри здания (в т.ч. пути эвакуации)	ДЧ – И (Г,У) ВНД (К,С,О)
4	Зона целевого назначения здания (целевого посещения объекта)	ДЧ – И (Г,У) ВНД (К,С,О)
5	Санитарно-гигиенические помещения	ДЧ – И (С,Г,У) ВНД (К,О)
6	Система информации и связи (на всех зонах)	ВНД
7	Пути движения к объекту (от остановки транспорта)	ВНД

** Указывается: ДП-В - доступно полностью всем; ДП-И (К, О, С, Г, У) – доступно полностью избирательно (указать категории инвалидов); ДЧ-В - доступно частично всем; ДЧ-И (К, О, С, Г, У) – доступно частично избирательно (указать категории инвалидов); ДУ - доступно условно (ДУ-В – доступно условно всем или ДУ-И- доступно условно избирательно), ВНД – временно недоступно.

3.5. Итоговое заключение о состоянии доступности ОСИ:

Наличие архитектурных планировочных барьеров и отсутствие сформированной системы оказания ситуационной помощи инвалидам на объекте не позволяет соблюсти требования по доступности, безопасности, информативности и комфортности и определяет итоговый уровень доступности объекта как «ВНД» (временно не доступно).

4. Управленческое решение

4.1. Рекомендации по адаптации основных структурных элементов объекта

№ № п/п	Основные структурно-функциональные зоны объекта	Рекомендации по адаптации объекта (вид работы)*
1	Территория, прилегающая к зданию (участок)	Текущий ремонт. Индивидуальное решение с ТСР.
2	Вход (входы) в здание	Капитальный ремонт. Текущий ремонт. Индивидуальное решение с ТСР.
3	Путь (пути) движения внутри здания (в т.ч. пути эвакуации)	Капитальный ремонт. Текущий ремонт. Индивидуальное решение с ТСР. Организационные мероприятия.
4	Зона целевого назначения здания (целевого посещения объекта)	Капитальный ремонт. Текущий ремонт. Индивидуальное решение с ТСР. Организационные мероприятия.
5	Санитарно-гигиенические помещения	Капитальный ремонт. Текущий ремонт. Индивидуальное решение с ТСР. Организационные мероприятия.
6	Система информации на объекте (на всех зонах)	Индивидуальное решение с ТСР.
7	Пути движения к объекту (от остановки транспорта)	Текущий ремонт.
8	Все зоны и участки	Капитальный ремонт. Текущий ремонт. Индивидуальное решение с ТСР. Организационные мероприятия.

*- указывается один из вариантов (видов работ): не нуждается; ремонт (текущий, капитальный); индивидуальное решение с ТСР; технические решения невозможны – организация альтернативной формы обслуживания.

4.2. Период проведения работ: в рамках исполнения государственной программы Ханты-Мансийского автономного округа - Югры "Развитие образования г.Сургуля" до 2030г.

4.3 Ожидаемый результат (по состоянию доступности) после выполнения работ по адаптации: обеспечение оптимальной доступности объекта для посещения всех категорий инвалидов (К, О, С, Г, У) и МГН соответствующий критериям доступности, безопасности, информативности и комфортности.

Оценка результата исполнения программы, плана (по состоянию доступности)

4.4. Для принятия решения требуется, не требуется: согласование с вышестоящей организацией (собственником объекта), согласование с потребителем (с общественными организациями).

4.5. Информация размещена (обновлена) на Карте доступности субъекта Российской Федерации окружная территориальная информационная система ХМАО-Югры раздел «Доступная среда», на официальном сайте образовательного учреждения <http://sgls.admsurgut.ru/>.

5. Особые отметки

Паспорт сформирован на основании:

- | | |
|--|--------------------------|
| 1. Анкеты (информации об объекте) №1 | от «_____» _____ 2023 г. |
| 2. Акта обследования объекта: № акта _____ | от «_____» _____ 2023 г. |
| 3. Решения Комиссии _____ | от «_____» _____ 2023 г. |



АКТ ОБСЛЕДОВАНИЯ
объекта социальной инфраструктуры
К ПАСПОРТУ ДОСТУПНОСТИ ОСИ № 04

ХМАО-Югра, г. Сургут
(наименование территориального
образования субъекта РФ)

«___» _____ 2023 г.

1. Общие сведения об объекте

- 1.1. Наименование (вид) объекта: Плавательный бассейн «Нептун». Муниципальное бюджетное общеобразовательное учреждение гимназия «Лаборатория Салахова».
- 1.2. Адрес объекта: 628400, Российская Федерация, Тюменская область, Ханты-Мансийский автономный округ-Югра, город Сургут, бульвар Свободы, д.б.
- 1.3. Сведения о размещении объекта:
- здание плавательного бассейна, 2 этажа, 1698,7 кв.м.
- часть здания _____ этажей (или на _____ этаже), _____ кв.м.
- наличие прилегающего земельного участка (да, нет) 12 925,00 кв. м.
- 1.4. Год постройки здания: 1991 г., последнего капитального ремонта – 2022г.
- 1.5. Дата предстоящих плановых ремонтных работ: текущего – ежегодно. капитального - _____.
- 1.6. Название организации (учреждения): Муниципальное бюджетное общеобразовательное учреждение гимназия «Лаборатория Салахова».
- 1.7. Юридический адрес организации (учреждения): 628400, Российская Федерация, Тюменская область, Ханты-Мансийский автономный округ-Югра, город Сургут, бульвар Свободы, д.б.

2. Характеристика деятельности организации на объекте
(по обслуживанию населения)

Дополнительная информация: Образовательная деятельность осуществляется в соответствии с лицензией на право ведения образовательной деятельности № 2130 от 08.07.2015 г. выдана Службой по контролю и надзору в сфере образования Ханты-Мансийского автономного округа-Югры, срок действия – бессрочно. Проведения уроков по плаванию, курсов внеурочной деятельности, реализации программ дополнительного образования и спортивно-массовых мероприятий, а так же предоставления платных услуг населению.

3. Состояние доступности объекта

3.1 Путь следования к объекту пассажирским транспортом

Маршрут до объекта пассажирским транспортом может осуществляться в 6 направлениях. Вблизи объекта располагаются 6 остановочных комплекса с расстоянием до объекта:
- от остановки «Агентство воздушных сообщений» четная сторона улицы Майская, с расстоянием до объекта - 250 м. с номерами автобусов №3,6,8,14,19,21,23,45,51,107,110,111,115,118; маршрутное такси – 30,40,53,69.
- от остановки «Оптика» нечетная сторона улицы Майская, с расстоянием до объекта - 280 м. с номерами автобусов № 8, 21, 23, 45, 51, 107, 110, 111, 115, 118.
- от остановки «Энергетиков», четная сторона улицы б.Свободы, с расстоянием до объекта – 285м. с номерами автобусов – 2.
- от остановки «Энергетиков», нечетная сторона улицы б.Свободы, с расстоянием до объекта – 275м. с номерами автобусов – 5,7,10,114,117; маршрутное такси – 31.
- от остановки «1000 мелочей», нечетная сторона улицы Ленина, с расстоянием до объекта – 300м. с номерами автобусов –3,6,8,23; маршрутное такси – 40,69.

- от остановки «50 лет ВЛКСМ», четная сторона улицы Ленина, с расстоянием до объекта – 450м. с номерами автобусов – 3,6,8,14,14А,19,23,116; маршрутное такси – 30,40,69.

Переход через проезжую часть возможен через регулируемый пешеходный переход, который расположен вблизи остановки «Агентство воздушных сообщений».

Наличие адаптированного пассажирского транспорта к объекту – На маршрутах задействованы низкопольные автобусы - №3,6,8,19,21,23, 45,51

3.2 Путь к объекту от ближайшей остановки пассажирского транспорта:

3.2.1 расстояние до объекта от остановки транспорта: «Агентство воздушных сообщений» - 250 метров.

3.2.2 время движения (пешком): 5 минут.

3.2.3 наличие выделенного от проезжей части пешеходного пути (да, нет).

3.2.4 Перекрестки: (нерегулируемые; регулируемые, со звуковой сигнализацией, таймером, нет): да.

3.2.5 Информация на пути следования к объекту: акустическая, тактильная, визуальная; нет.

3.2.6 Перепады высоты на пути: есть.

Их обустройство для инвалидов на коляске: да, нет.

3.3 Организация доступности объекта для инвалидов – форма обслуживания*

№ п/п	Категория инвалидов (вид нарушения)	Вариант организации доступности объекта (формы обслуживания)*
1.	Все категории инвалидов и МГН	А
	<i>в том числе инвалиды:</i>	
2	передвигающиеся на креслах-колясках	А
3	с нарушениями опорно-двигательного аппарата	А
4	с нарушениями зрения	А
5	с нарушениями слуха	А
6	с нарушениями умственного развития	А

* - указывается один из вариантов: «А», «Б», «ДУ», «ВНД»

3.4. Состояние доступности основных структурно-функциональных зон

№ п/п	Основные структурно-функциональные зоны	Состояние доступности, в том числе для основных категорий инвалидов**	Приложение	
			№ на плане	№ фото
1	Территория, прилегающая к зданию (участок)	ДЧ – И (К,Г,О,У) ВНД (С)	1-4	1-12
2	Вход (входы) в здание	ВНД	5-9	11-21
3	Путь (пути) движения внутри здания (в т.ч. пути эвакуации)	ДЧ – И (Г,У) ВНД (К,С,О)	10-15	22-58
4	Зона целевого назначения здания (целевого посещения объекта)	ДЧ – И (Г,У) ВНД (К,С,О)	16-22	22-26,60-90
5	Санитарно-гигиенические помещения	ДЧ – И (С,Г,У) ВНД (К,О)	23-27	91-128
6	Система информации и связи (на всех зонах)	ВНД	-	-
7	Пути движения к объекту (от остановки транспорта)	ВНД	-	129-145

** Указывается: ДП-В - доступно полностью всем; ДП-И (К, О, С, Г, У) – доступно полностью избирательно (указать категории инвалидов); ДЧ-В - доступно частично всем; ДЧ-И (К, О, С, Г, У) – доступно частично избирательно (указать категории инвалидов); ДУ - доступно условно (ДУ-В – доступно условно всем или ДУ-И- доступно условно избирательно), ВНД – недоступно.

3.5. ИТОГОВОЕ ЗАКЛЮЧЕНИЕ о состоянии доступности ОСИ:

Наличие архитектурных планировочных барьеров и отсутствие сформированной системы оказания ситуационной помощи инвалидам на объекте не позволяют соблюсти требования по доступности, безопасности, информативности и комфортности и определяет итоговый уровень доступности объекта как «ВНД» (временно не доступно).

4. Управленческое решение (проект)

4.1. Рекомендации по адаптации основных структурных элементов объекта:

№ п/п	Основные структурно-функциональные зоны объекта	Рекомендации по адаптации объекта (вид работы)*
1	Территория, прилегающая к зданию (участок)	Текущий ремонт. Индивидуальное решение с ТСР.
2	Вход (входы) в здание	Капитальный ремонт. Текущий ремонт. Индивидуальное решение с ТСР.
3	Путь (пути) движения внутри здания (в т.ч. пути эвакуации)	Капитальный ремонт. Текущий ремонт. Индивидуальное решение с ТСР. Организационные мероприятия.
4	Зона целевого назначения здания (целевого посещения объекта)	Капитальный ремонт. Текущий ремонт. Индивидуальное решение с ТСР. Организационные мероприятия.
5	Санитарно-гигиенические помещения	Капитальный ремонт. Текущий ремонт. Индивидуальное решение с ТСР. Организационные мероприятия.
6	Система информации на объекте (на всех зонах)	Индивидуальное решение с ТСР.
7	Пути движения к объекту (от остановки транспорта)	Текущий ремонт.
8	Все зоны и участки	Капитальный ремонт. Текущий ремонт. Индивидуальное решение с ТСР. Организационные мероприятия.

* - указывается один из вариантов (видов работ): не нуждается; ремонт (текущий, капитальный); индивидуальное решение с ТСР; технические решения невозможны – организация альтернативной формы обслуживания.

4.2. Период проведения работ: в рамках исполнения государственной программы Ханты-Мансийского автономного округа - Югры "Развитие образования г.Сургуля" до 2030г.

4.3 Ожидаемый результат (по состоянию доступности) после выполнения работ по адаптации: обеспечение оптимальной доступности объекта для посещения всех категорий инвалидов (К, О, С, Г, У) и МГН соответствующий критериям доступности, безопасности, информативности и комфортности.

Оценка результата исполнения программы, плана (по состоянию доступности)

4.4. Для принятия решения требуется, не требуется (нужное подчеркнуть): согласование с вышестоящей организацией (собственником объекта), согласование с потребителем (с общественными организациями).

4.4.1. согласование на Комиссии Рабочая группа по паспортизации объектов социальной сферы при координационном совете по делам инвалидов протокол № от 20 г.

(наименование Комиссии по координации деятельности в сфере обеспечения доступной среды жизнедеятельности для инвалидов и других МГН)

4.4.2. согласование работ с надзорными органами (в сфере проектирования и строительства, архитектуры, охраны памятников, другое - указать) не требуется.

4.4.3. техническая экспертиза; разработка проектно-сметной документации; требуется.

4.4.4. согласование с вышестоящей организацией (собственником объекта); требуется.

4.4.5. согласование с общественными организациями инвалидов; Руководитель региональной общественной организации инвалидов по зрению ХМАО-Югры «Тифлопуть» - Филатов С. И.

Председатель Сургутской общественной организации инвалидов Всероссийского общества инвалидов – Александров Ю.Г.

4.4.6. другое _____

Имеется заключение уполномоченной организации о состоянии доступности объекта (наименование документа и выдавшей его организации, дата), прилагается – нет.

4.5. Информация размещена (обновлена) на Карте доступности субъекта Российской Федерации окружная территориальная информационная система ХМАО-Югры раздел «Доступная среда», на официальном сайте образовательного учреждения <http://sgls.admsurgut.ru/>.

5. Особые отметки

ПРИЛОЖЕНИЯ:

Результаты обследования:

1. Территории, прилегающей к объекту	на 3 л.
2. Входа (входов) в здание	на 4 л.
3. Путей движения в здании	на 5 л.
4. Зоны целевого назначения объекта В-1	на 4 л.
5. Санитарно-гигиенических помещений	на 7 л.
6. Системы информации (и связи) на объекте	на 2 л.
Результаты фотофиксации на объекте	на 19 л.
Поэтажный план	на 2 л.
План прилегающей территории	на 1 л.
Схема микрорайона	на 1 л.
<u>Другое (в том числе дополнительная информация о путях движения к объекту)</u>	
<u>Фото пути движения до объекта от остановки</u>	на 3 л.

Руководитель рабочей группы:

Специалист по охране труда Л.Н. Мухарямова
(Должность, Ф.И.О.)

(Подпись)

Члены рабочей группы:

Заместитель директора по АХР Д.М. Драгун
(Должность, Ф.И.О.)

(Подпись)

Заведующий бассейном В.Н. Анфилофьев
(Должность, Ф.И.О.)

(Подпись)

В том числе:

От департамента архитектуры и градостроительства Администрации города:

Начальник отдела архитектуры и художественного оформления
департамента архитектуры и градостроительства Е.Ю. Ермаченко
(Должность, Ф.И.О.)

(Подпись)

От департамента городского хозяйства Администрации города:

Начальник отдела по ремонту и содержанию автомобильных дорог
дорожно-транспортного управления А.Б. Байков
(Должность, Ф.И.О.)

(Подпись)

От департамента образования Администрации города:

Ведущий инженер отдела эксплуатации и обеспечения безопасности
департамента образования Т.В. Арсанбекова
(Должность, Ф.И.О.)

От общественных организаций инвалидов:

Руководитель региональной общественной организации инвалидов
по зрению ХМАО-Югры «Тифлопуть» С.И. Филатов
(Должность, Ф.И.О.)



(Подпись)

Председатель Сургутской общественной организации инвалидов Всероссийского общества инвалидов Ю.Г. Александров
(Должность, Ф.И.О.)



АНКЕТА
(информация об объекте социальной инфраструктуры)
К ПАСПОРТУ ДОСТУПНОСТИ (ОСИ) № 04
Муниципальное бюджетное общеобразовательное учреждение
гимназия «Лаборатория Салахова».
Плавательный бассейн «Нептун».

- 1.1. Наименование (вид) объекта: Плавательный бассейн «Нептун». Муниципальное бюджетное общеобразовательное учреждение гимназия «Лаборатория Салахова».
- 1.2. Адрес объекта: 628400, Российская Федерация, Тюменская область, Ханты-Мансийский автономный округ-Югра, город Сургут, бульвар Свободы, д.б.
- 1.3. Сведения о размещении объекта:
- здание плавательного бассейна, 2 этажа, 1698,7 кв.м.
- часть здания _____ этажей (или на _____ этаже), _____ кв.м
- наличие прилегающего земельного участка (да, нет) 12 925,00 кв. м.
- 1.4. Год постройки здания: 1991 г., последнего капитального ремонта – 2022г.
- 1.5. Дата предстоящих плановых ремонтных работ: текущего – ежегодно. капитального - _____.

Сведения об организации, расположенной на объекте

- 1.6. Название организации (учреждения): Муниципальное бюджетное общеобразовательное учреждение гимназия «Лаборатория Салахова» (МБОУ гимназия «Лаборатория Салахова»).
- 1.7. Юридический адрес организации (учреждения): 628400, Российская Федерация, Тюменская область, Ханты-Мансийский автономный округ-Югра, город Сургут, бульвар Свободы, д.б.
- 1.8. Основание для пользования объектом (оперативное управление, аренда, собственность) - оперативное управление.
- 1.9. Форма собственности (государственная, негосударственная) - государственная.
- 1.10. Территориальная принадлежность (федеральная, региональная, муниципальная) – муниципальная.
- 1.11. Вышестоящая организация (наименование) Департамент образования Администрации муниципального образования города Сургута.
- 1.12. Адрес вышестоящей организации, другие координаты: Российская Федерация, Тюменская область, Ханты-мансийский автономный округ-Югра, город Сургут, ул. Гагарина, дом 11.

2. Характеристика деятельности организации на объекте
(по обслуживанию населения)

- 2.1 Сфера деятельности (здравоохранение, образование, социальная защита, физическая культура и спорт, культура, связь и информация, транспорт, жилой фонд, потребительский рынок и сфера услуг, другое): образование.
- 2.2 Виды оказываемых услуг: образовательные услуги.
- 2.3 Форма оказания услуг (на объекте, с длительным пребыванием, в т.ч. проживанием, на дому, дистанционно): на объекте.
- 2.4 Категории обслуживаемого населения по возрасту (дети, взрослые трудоспособного возраста, пожилые; все возрастные категории): все возрастные категории.
- 2.5 Категории обслуживаемых инвалидов: все категории инвалидов.
- 2.6 Плановая мощность: посещаемость (количество обслуживаемых в день), вместимость, пропускная способность: 257 человек в сутки, вместимость 40 человек, пропускная способность – 24 человека.
- 2.7 Участие в исполнении ИПР инвалида, ребенка-инвалида (да, нет): да.

3. Состояние доступности объекта

3.1 Путь следования к объекту пассажирским транспортом

Маршрут до объекта пассажирским транспортом может осуществляться в 6 направлениях.

Вблизи объекта располагаются 6 остановочных комплексов с расстоянием до объекта:

- от остановки «Агентство воздушных сообщений» четная сторона улицы Майская, с расстоянием до объекта - 250 м. с номерами автобусов

№3,6,8,14,19,21,23,45,51,107,110,111,115,118; маршрутное такси – 30,40,53,69.

- от остановки «Оптика» нечетная сторона улицы Майская, с расстоянием до объекта - 280 м. с номерами автобусов № 8, 21, 23, 45, 51, 107, 110, 111, 115, 118.

- от остановки «Энергетиков», четная сторона улицы б.Свободы, с расстоянием до объекта – 285м. с номерами автобусов – 2.

- от остановки «Энергетиков», нечетная сторона улицы б.Свободы, с расстоянием до объекта – 275м. с номерами автобусов – 5,7,10,114,117; маршрутное такси – 31.

- от остановки «1000 мелочей», нечетная сторона улицы Ленина, с расстоянием до объекта – 300м. с номерами автобусов –3,6,8,23; маршрутное такси – 40,69.

- от остановки «50 лет ВЛКСМ», четная сторона улицы Ленина, с расстоянием до объекта – 450м. с номерами автобусов – 3,6,8,14,14А,19,23,116; маршрутное такси – 30,40,69.

Переход через проезжую часть возможен через регулируемый пешеходный переход, который расположен вблизи остановки «Агентство воздушных сообщений».

Наличие адаптированного пассажирского транспорта к объекту – На маршрутах задействованы низкопольные автобусы - №3,6,8,19,21,23, 45,51

3.2 Путь к объекту от ближайшей остановки пассажирского транспорта:

3.2.1 расстояние до объекта от остановки транспорта: «Агентство воздушных сообщений» - 250 метров.

3.2.2 время движения (пешком): 5 минут.

3.2.3 наличие выделенного от проезжей части пешеходного пути (да, нет).

3.2.4 Перекрестки: (нерегулируемые; регулируемые, со звуковой сигнализацией, таймером, нет): да.

3.2.5 Информация на пути следования к объекту: акустическая, тактильная, визуальная; нет.

3.2.6 Перепады высоты на пути: есть.

Их обустройство для инвалидов на коляске: да, нет.

3.3 Организация доступности объекта для инвалидов – форма обслуживания*

№ п/п	Категория инвалидов (вид нарушения)	Вариант организации доступности объекта (формы обслуживания)*
1.	Все категории инвалидов и МГН <i>в том числе инвалиды:</i>	А
2	передвигающиеся на креслах-колясках	А
3	с нарушениями опорно-двигательного аппарата	А
4	с нарушениями зрения	А
5	с нарушениями слуха	А
6	с нарушениями умственного развития	А

* - указывается один из вариантов: «А», «Б», «ДУ», «ВНД»

4. Управленческое решение (предложения по адаптации основных структурных элементов объекта)

№ п/п	Основные структурно-функциональные зоны объекта	Рекомендации по адаптации объекта (вид работы)*
1	Территория, прилегающая к зданию (участок)	Текущий ремонт. Индивидуальное решение с ТСР.
2	Вход (входы) в здание	Капитальный ремонт. Текущий ремонт. Индивидуальное решение с ТСР.

3	Путь (пути) движения внутри здания (в т.ч. пути эвакуации)	Капитальный ремонт. Текущий ремонт. Индивидуальное решение с ТСР. Организационные мероприятия.
4	Зона целевого назначения (целевого посещения объекта)	Капитальный ремонт. Текущий ремонт. Индивидуальное решение с ТСР. Организационные мероприятия.
5	Санитарно-гигиенические помещения	Капитальный ремонт. Текущий ремонт. Индивидуальное решение с ТСР. Организационные мероприятия.
6	Система информации на объекте (на всех зонах)	Индивидуальное решение с ТСР.
7	Пути движения к объекту (от остановки транспорта)	Текущий ремонт.
8	Все зоны и участки	Капитальный ремонт. Текущий ремонт. Индивидуальное решение с ТСР. Организационные мероприятия.

*- указывается один из вариантов (видов работ): не нуждается; ремонт (текущий, капитальный); индивидуальное решение с ТСР; технические решения невозможны – организация альтернативной формы обслуживания.

Размещение информации на Карте доступности субъекта Российской Федерации согласовано:

Мухарямова Лилия Наилевна, Специалист по охране труда, тел: 89899540424

(подпись, Ф.И.О., должность; координаты для связи уполномоченного представителя объекта)

**Муниципальное бюджетное общеобразовательное учреждение
гимназия «Лаборатория Салахова». Плавательный бассейн «Нептун».
г.Сургут, бульвар Свободы, д.6.**

Территория, прилегающей к зданию (участка)

ФОТО № 1 Вход на территорию №1



ФОТО №2 Путь движения по территории



ФОТО № 3 Путь движения по территории



ФОТО № 4 Путь движения по территории



ФОТО № 5 Вход на территорию №2



ФОТО № 6 Путь движения по территории



ФОТО № 7 Вход на территорию №2



ФОТО № 8 Путь движения по территории



ФОТО № 9 Путь движения по территории



ФОТО № 10 Вход на территорию №3



ФОТО № 11 Путь движения по территории



ФОТО № 12 Мнемосхема



Вход в здание

ФОТО № 13 Лестница



ФОТО № 14 Лестница



ФОТО № 15 Подъемник



ФОТО № 16 Подъемник

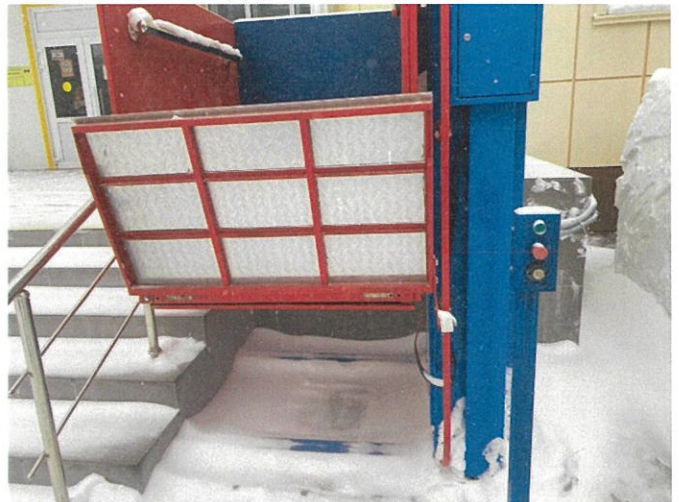


ФОТО № 17 Входная площадка



ФОТО № 18 Входная дверь



ФОТО № 19 Входная дверь



ФОТО № 20 Тамбур



Путь (пути) движения внутри здания (в т. ч. пути эвакуации)

ФОТО № 21 Дверь из тамбура в холл

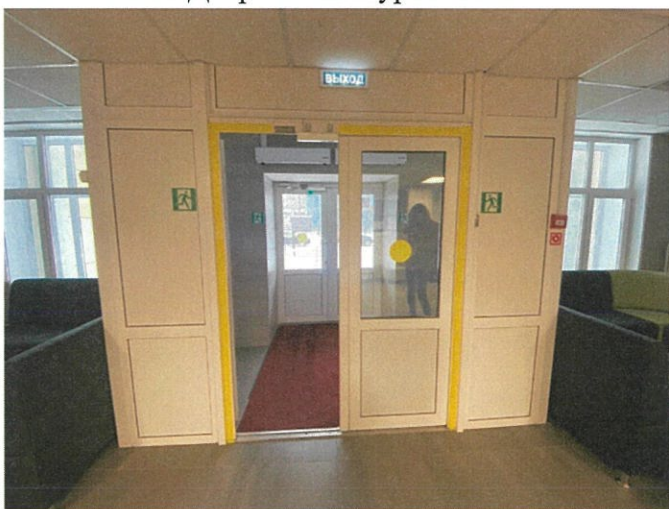


ФОТО № 22 Холл

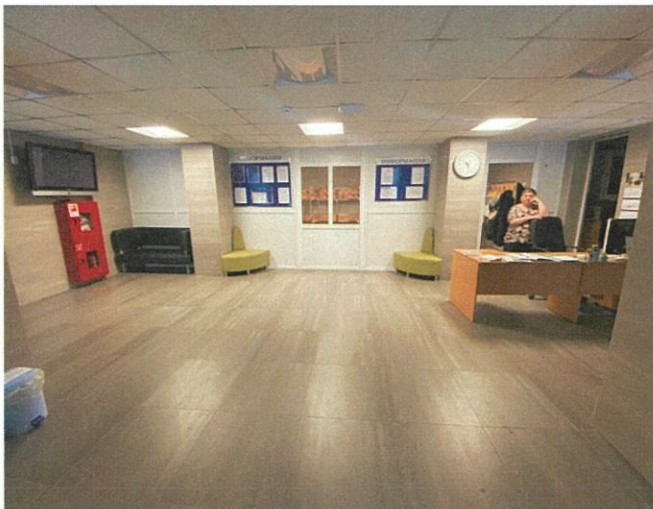


ФОТО № 23 Гардероб

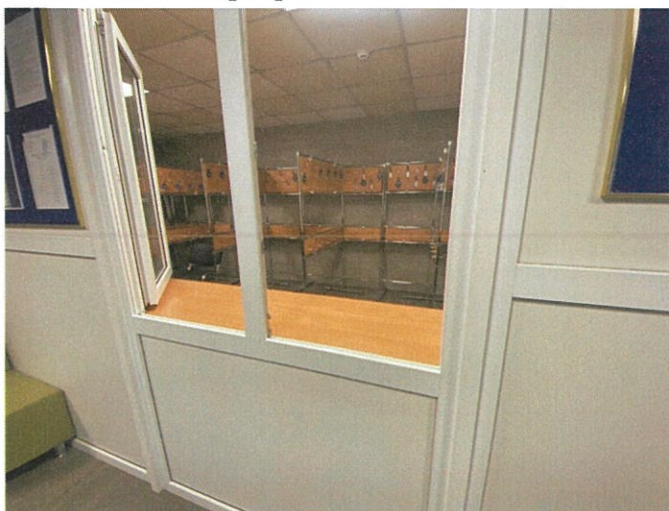


ФОТО № 24 Гардероб

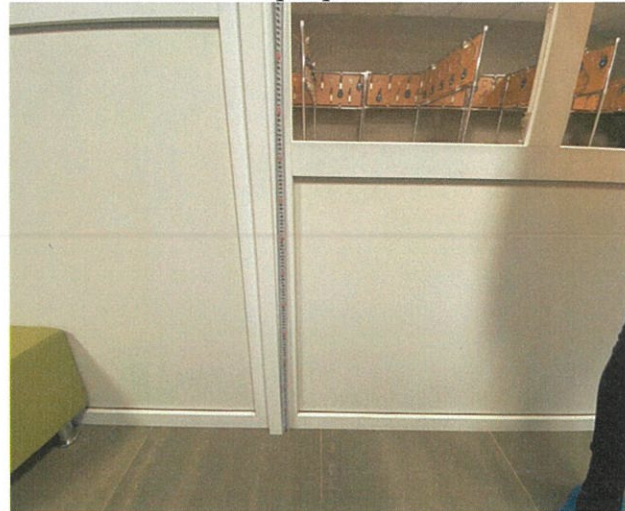
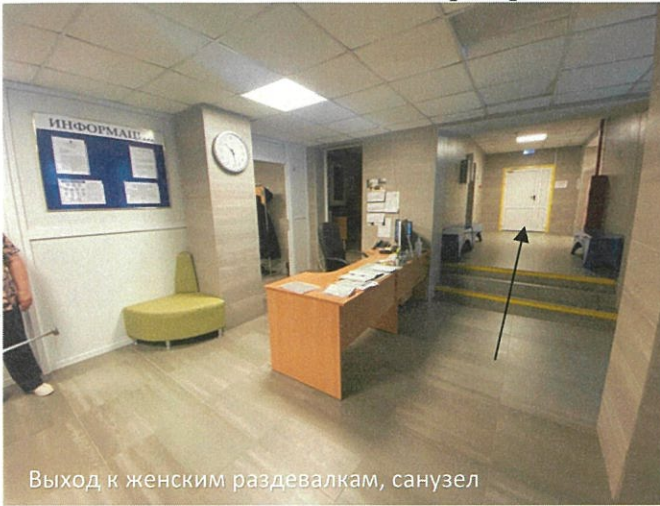


ФОТО № 25 Холл, стол администратора



Выход к женским раздевалкам, санузел

ФОТО № 26 Стол администратора



ФОТО № 27 Холл



ФОТО № 28 Холл



Выход к мужским раздевалкам, мед. кабинет, тренажерный зал, переход в гимназию

ФОТО № 29 Коридор



Мед. кабинет

Тренажерный зал

ФОТО № 30 Выход на лестницу



ФОТО № 31 Выход на лестницу



ФОТО № 32 Лестница на второй этаж



ФОТО № 33 Переход в гимназию



ФОТО № 34 Лестница на второй этаж

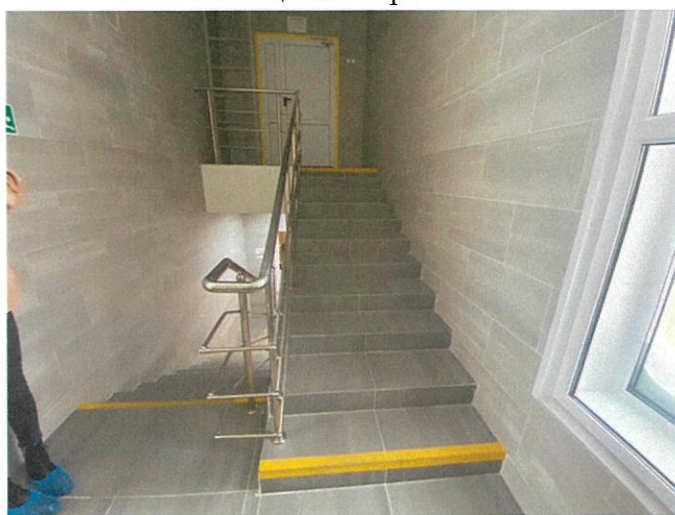


ФОТО № 35 Лестница на второй этаж



ФОТО № 36 Лестница



ФОТО № 37 Лестница на второй этаж



ФОТО № 38 Коридор 2-ого этажа

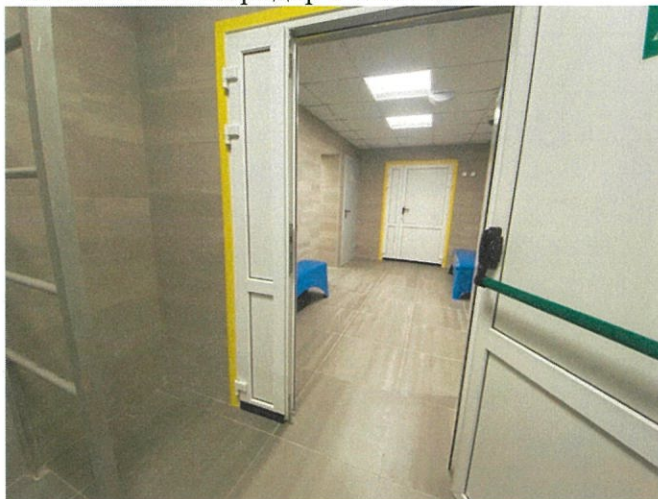


ФОТО № 39 Коридор 2-ого этажа



ФОТО № 40 Коридор 2-ого этажа



ФОТО № 41 Дверь на лестницу со 2-го этажа



ФОТО № 42 Эвакуационный выход

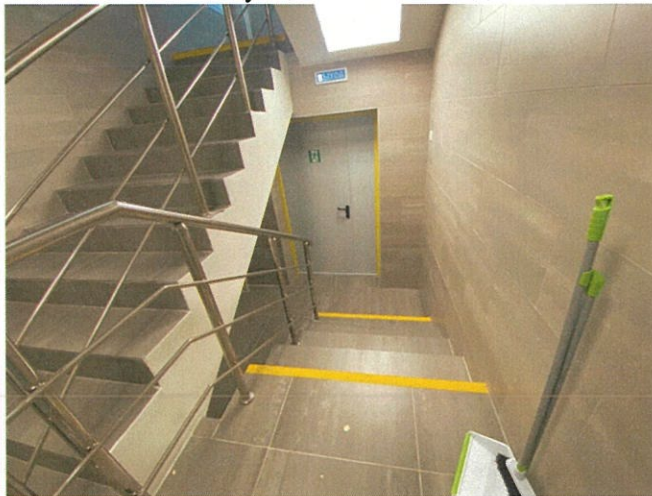


ФОТО № 43 Эвакуационный выход. Лестница

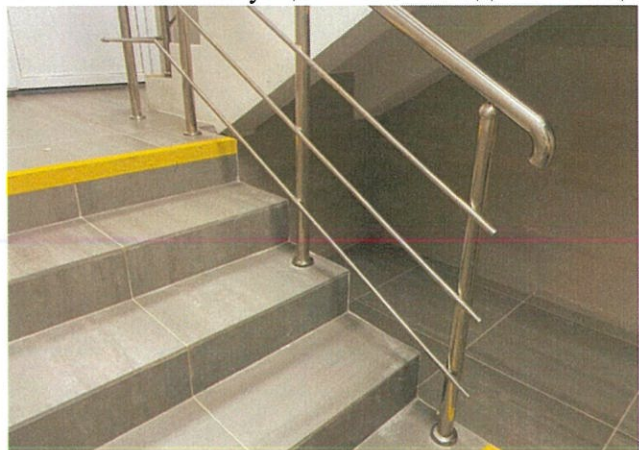


ФОТО № 44 Эвакуационный выход №1



ФОТО № 45 Эвакуационный выход №1



ФОТО № 46 Эвакуационный выход №2



ФОТО №47 Эвакуационный выход №2



ФОТО № 47.1 Эвакуационный выход №2



ФОТО №48 Эвакуационный выход №2



ФОТО № 48.1 Переход с гимназии



ФОТО № 49 Переход с гимназии



ФОТО № 50 Переход с гимназии



ФОТО № 51 Переход с гимназии



ФОТО № 52 Переход с гимназии



ФОТО № 53 Переход с гимназии



ФОТО № 54 Переход с гимназии



ФОТО № 55 Переход с гимназии



ФОТО № 56 Переход с гимназии

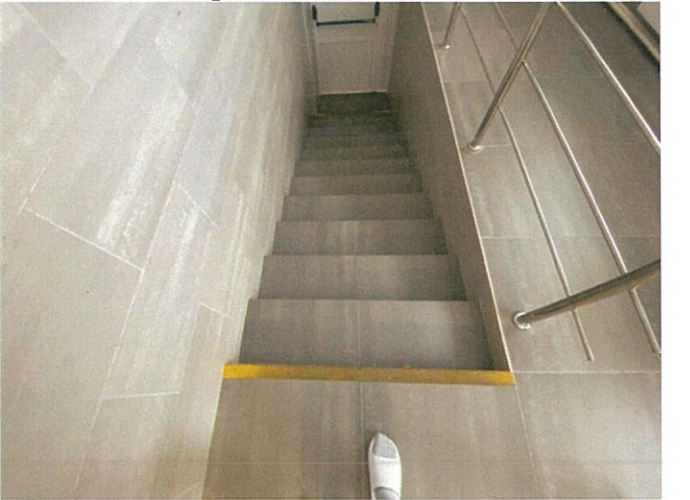


ФОТО № 57 Переход с гимназии

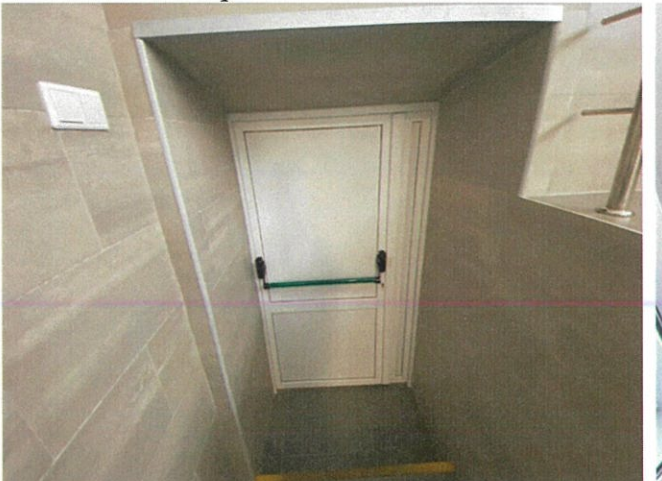


ФОТО № 58 Переход с гимназии



Зона целевого назначения (посещения).

Первый этаж: медицинский кабинет (кабинетная форма обслуживания) и тренажерный зал (зальная форма обслуживания).

ФОТО №59 Холл 1-ого этаж



ФОТО № 60 Мед. кабинет



ФОТО № 61 Мед. кабинет



ФОТО № 62 Мед. кабинет

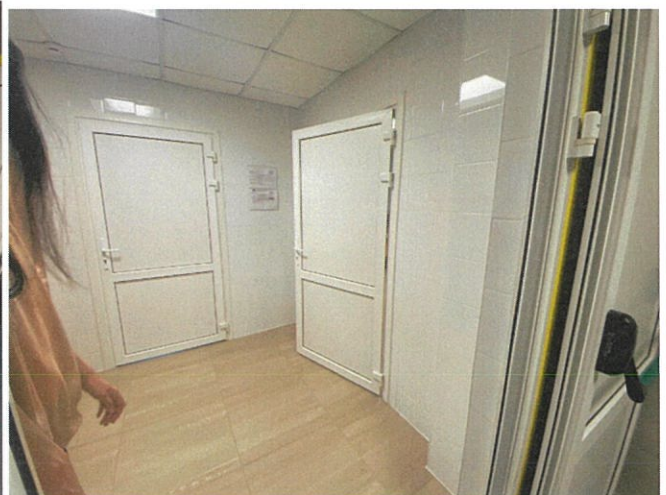


ФОТО № 63 Мед. кабинет



ФОТО № 64 Мед. кабинет

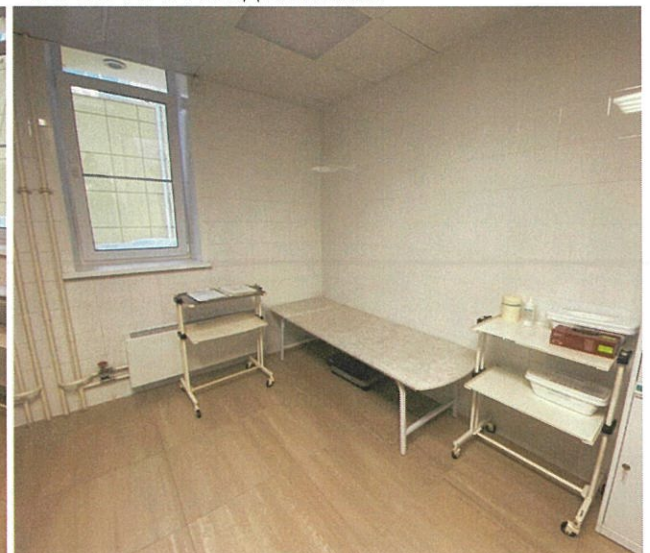


ФОТО № 65 Мед. кабинет



ФОТО № 66 Мед. кабинет



ФОТО № 67 Мед. кабинет

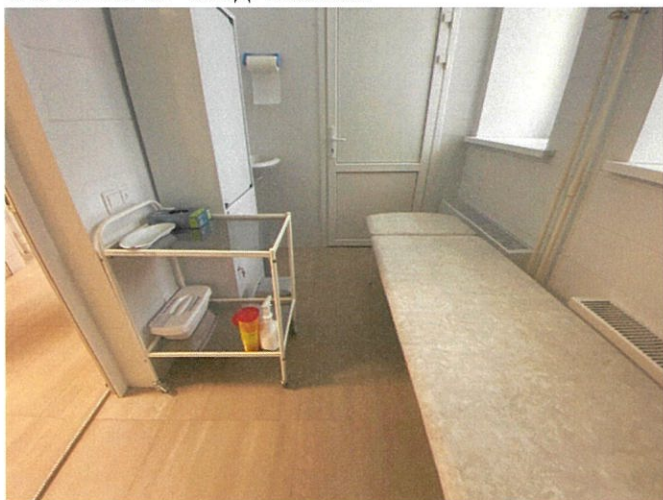


ФОТО № 68 Тренажерный зал



ФОТО № 69 Тренажерный зал



ФОТО №70 Тренажерный зал



ФОТО № 71 Тренажерный зал



ФОТО № 72 Тренажерный зал



Второй этаж: большая и малая чаши бассейна (зальная форма обслуживания) и медпункт (кабинетная форма обслуживания).

ФОТО № 73 Большая чаша бассейна



ФОТО №74 Большая чаша бассейна



ФОТО № 75 Вход в инвентарную



ФОТО №76 Большая чаша бассейна

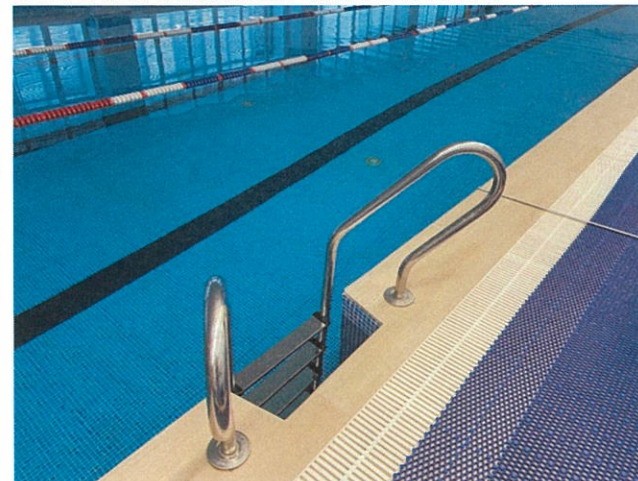


ФОТО № 77 Большая чаша бассейна



ФОТО №78 Большая чаша бассейна



ФОТО № 79 Большая чаша бассейна

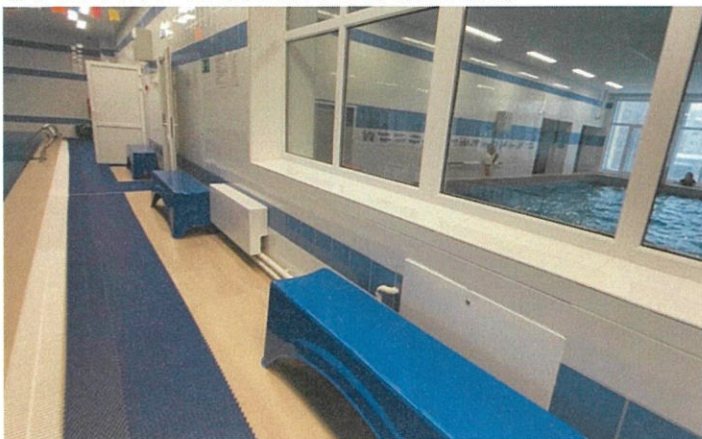


ФОТО №80 Медпункт (смежный, на две чаши)



ФОТО № 81 Медпункт, вход с большой чаши

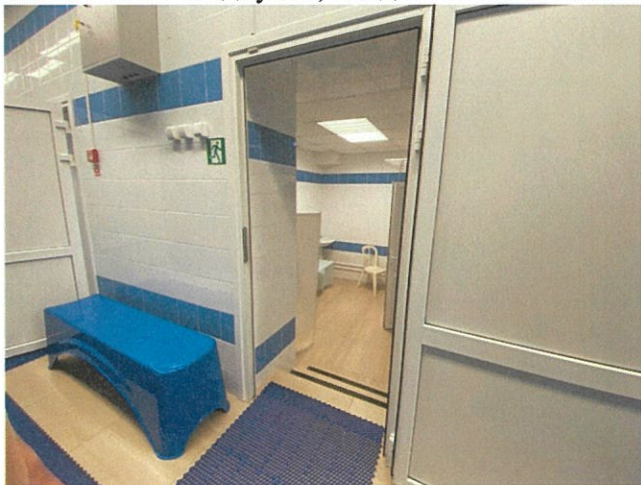


ФОТО №82 Медпункт



ФОТО № 83 Медпункт



ФОТО №84 Медпункт



Выход в малую чашу

ФОТО № 85 Медпункт. Выход в малую чашу



ФОТО №86 Малая чаша бассейна



ФОТО № 87 Малая чаша бассейна



ФОТО №88 Малая чаша бассейна



ФОТО № 89 Малая чаша бассейна



ФОТО №90 Малая чаша бассейна



**Санитарно-гигиенические помещения
Санузел общий 1 этаж.**

ФОТО № 91



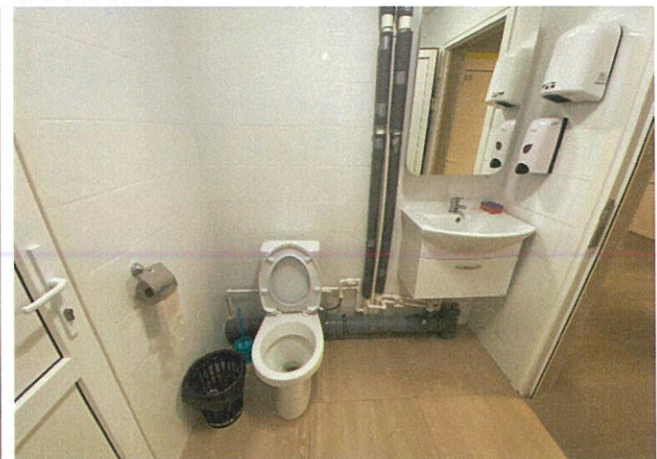
ФОТО №92



ФОТО № 93



ФОТО №94



Раздевалки бассейнов. Раздевалка для учащихся 1-4 класса

ФОТО № 95



ФОТО №96



ФОТО № 97



ФОТО №98



ФОТО № 99



ФОТО №100



ФОТО № 101 Вход в санитарный блок



ФОТО №102

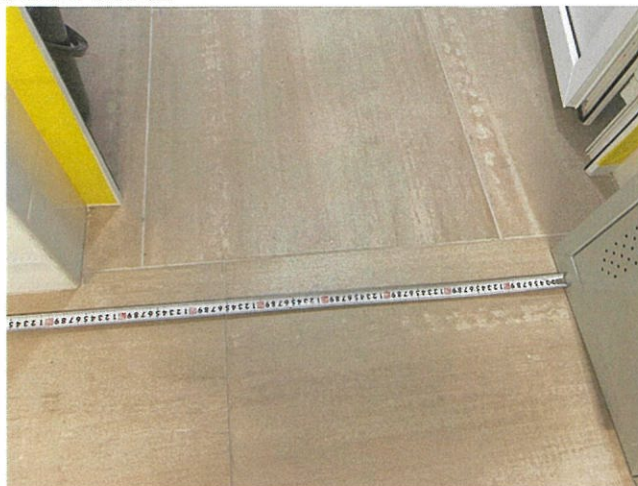


ФОТО № 103 Санитарный блок



ФОТО №104 Санузел в раздевальне

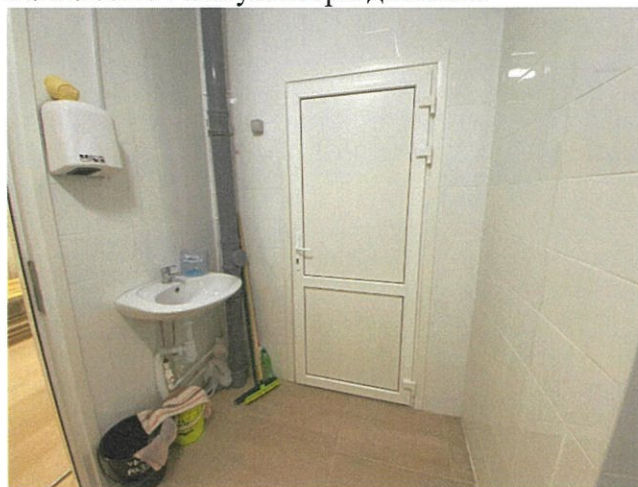


ФОТО № 105



ФОТО №106 Санузел в раздевальне



ФОТО № 107 Вход в душевые



ФОТО №108 Душевые



ФОТО № 109 Душевые



ФОТО №110 Выход к бассейну



ФОТО № 111 Выход к бассейну



ФОТО №112 Выход к бассейну



Раздевалка для взрослых и учащихся 5-11 классов.

ФОТО № 113



ФОТО №114



ФОТО № 115



ФОТО №116



ФОТО № 117 Вход в санитарный блок



ФОТО №118



ФОТО №119



ФОТО №120 Санузел



ФОТО №121



ФОТО №122 Вход в душевые



ФОТО №123



ФОТО №124



ФОТО №125



ФОТО №126 Выход к бассейну



ФОТО №127 Выход к бассейну



ФОТО №128 Выход к бассейну



Путь движения от остановки

ФОТО №129



ФОТО №130



ФОТО №131



ФОТО №132

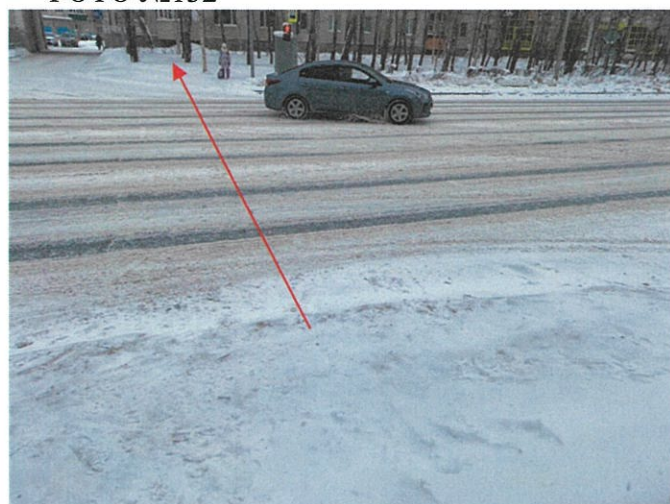


ФОТО №133



ФОТО №134



ΦΟΤΟ №135



ΦΟΤΟ №136



ΦΟΤΟ №137



ΦΟΤΟ №138



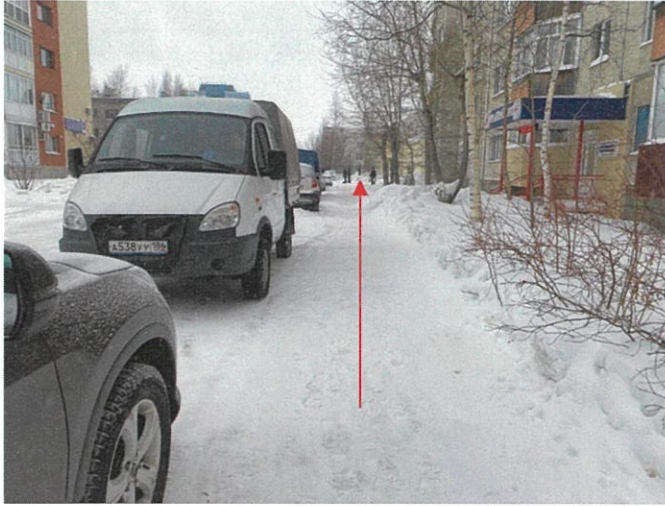
ΦΟΤΟ №139



ΦΟΤΟ №140



ΦΟΤΟ Νο141



ΦΟΤΟ Νο142



ΦΟΤΟ Νο143



ΦΟΤΟ Νο144



ΦΟΤΟ Νο145

